

# IN OGNI DETTAGLIO

**La sostenibilità come evoluzione  
del modo di fare impresa**

REPORT DI SOSTENIBILITÀ **2025**

# UN PERCORSO CHE PRENDE FORMA



**Questo documento rappresenta il primo passo di un percorso strutturato di rendicontazione della sostenibilità per Rancilio Group.**

**Nel corso del 2025, Rancilio Group ha consolidato pratiche, sistemi e iniziative che, pur facendo parte da tempo del proprio modo di operare, trovano oggi una più completa rappresentazione organica.**

Il report relativo all'anno fiscale 2025 restituisce quindi una fotografia delle basi già esistenti: la cultura della qualità, l'attenzione alle persone, i presidi ambientali e i sistemi di governance.

Le attività più recenti di evoluzione strategica — tra cui l'analisi di doppia materialità e la definizione di un Piano ESG — saranno sviluppate e approfondite nel prossimo ciclo di rendicontazione.

Questo primo documento si propone quindi come un punto di partenza: rendere visibile ciò che è già presente e costruire, su queste basi, un percorso più strutturato e consapevole.

Rancilio Group S.p.A. con socio unico ha predisposto il presente Report di Sostenibilità su base volontaria, con periodo di rendicontazione dal 1° settembre 2024 al 31 agosto 2025

# MESSAGGIO DEL CEO



La solidità di Rancilio Group nasce da un principio semplice: fare prodotti che durano, progettati per funzionare bene, nel tempo e nei contesti più diversi. È un modo di fare impresa che abbiamo sviluppato nel corso degli anni, attraversando evoluzioni tecnologiche, cambiamenti di mercato e passaggi generazionali, mantenendo una continuità fatta di competenze industriali, attenzione alla qualità e capacità di adattamento.

Oggi questo approccio si misura con un contesto più complesso, nel quale il mercato delle macchine professionali per il caffè sta cambiando rapidamente, spinto da innovazioni tecnologiche, nuove aspettative dei clienti e da dinamiche che riguardano l'intera filiera, a partire dalla materia prima. Gli effetti del cambiamento climatico sulla produzione di caffè, insieme alla crescente attenzione ai temi ESG da parte dei principali operatori del settore, stanno ridefinendo le condizioni in cui operiamo.


In questo scenario cambia anche il modo in cui questo approccio viene gestito all'interno dell'azienda.

Quello che in passato è stato guidato principalmente da competenze, esperienza e cultura industriale viene oggi progressivamente integrato in sistemi, strumenti e processi che ne permettono una gestione più strutturata e una maggiore capacità di misurazione.

Rancilio Group affronta questa fase partendo da basi solide. Le certificazioni ISO 9001, ISO 14001 e ISO 45001 rappresentano un sistema di gestione consolidato, che integra qualità, ambiente e sicurezza nelle attività quotidiane. A questo si affianca un presidio articolato della conformità di prodotto nei mercati internazionali e l'adozione di strumenti di valutazione esterna, come il rating EcoVadis, che ci consente di misurare in modo oggettivo le nostre performance ambientali, sociali ed etiche e di individuare aree di miglioramento.


Negli ultimi mesi abbiamo avviato un rafforzamento degli investimenti sul prodotto, sia per le macchine tradizionali che superautomatiche, si affiancano a un'evoluzione delle tecnologie, dei sistemi software e della connettività. Parallelamente, stiamo intervenendo sui processi produttivi, sulle infrastrutture e sull'organizzazione del lavoro, con l'obiettivo di migliorare qualità, sicurezza ed efficienza operativa.

Questo Report di Sostenibilità si propone di raccontare questo percorso, rendendo più visibile un insieme di pratiche e responsabilità che fanno già parte del nostro modo di operare. Su queste basi, nel corso del FY26 abbiamo avviato una fase di evoluzione più strutturata, che comprende l'analisi di doppia materialità e la definizione di un piano strategico con obiettivi, target e indicatori di monitoraggio. Un lavoro che coinvolge l'intera organizzazione e che punta

 **GRI 2-22** Dichiarazione sulla strategia di sviluppo sostenibile  
**VSME B2**

a integrare in modo sempre più sistematico questo approccio nei processi decisionali.

Sappiamo che questo lavoro richiede tempo, disciplina e capacità di mettere in discussione alcune scelte. Per questo lo affrontiamo con pragmatismo, partendo da ciò che già funziona e rafforzandolo progressivamente.

 *Perché è proprio nella capacità di fare bene le cose, con continuità e attenzione, che si costruisce un'impresa in grado di durare nel tempo.*

**Antonio Massimo Giussani**  
Chief Executive Officer  
Rancilio Group & Crem International

# COME LEGGERE IL REPORT

**Questo report è pensato per accompagnare lettori diversi – interni ed esterni – nella comprensione dell'identità, delle attività e delle prime evidenze del percorso di sostenibilità di Rancilio Group.**

**La struttura segue un percorso progressivo: dalle radici industriali dell'azienda, ai sistemi che ne guidano il funzionamento, fino alle iniziative sviluppate nel corso del 2025.**



## **Capitolo 1 – Alla sorgente del valore**

Chi siamo: la nostra identità di Rancilio Group, i valori che orientano le nostre scelte e il nostro modello di business.



## **Capitolo 2 – Governare con responsabilità**

Come operiamo: presidi di governance, sistemi di gestione, politiche che guidano il funzionamento dell'azienda.



## **Capitolo 3 – Un impegno che prende forma**

Il nostro operato: principali iniziative ambientali e sociali nel corso del FY 2025.



## **Capitolo 4 – Quadro metodologico e dati**

Dati e criteri di rendicontazione: note metodologiche, approfondimenti, indicatori GRI VSME.

# I NUMERI CHE RACCONTANO IL 2025

## IL BUSINESS

**96,4 ML €**  
Ricavi totali  
al 31/08/25

**4**  
Brand

**2**  
Hub tecnologici

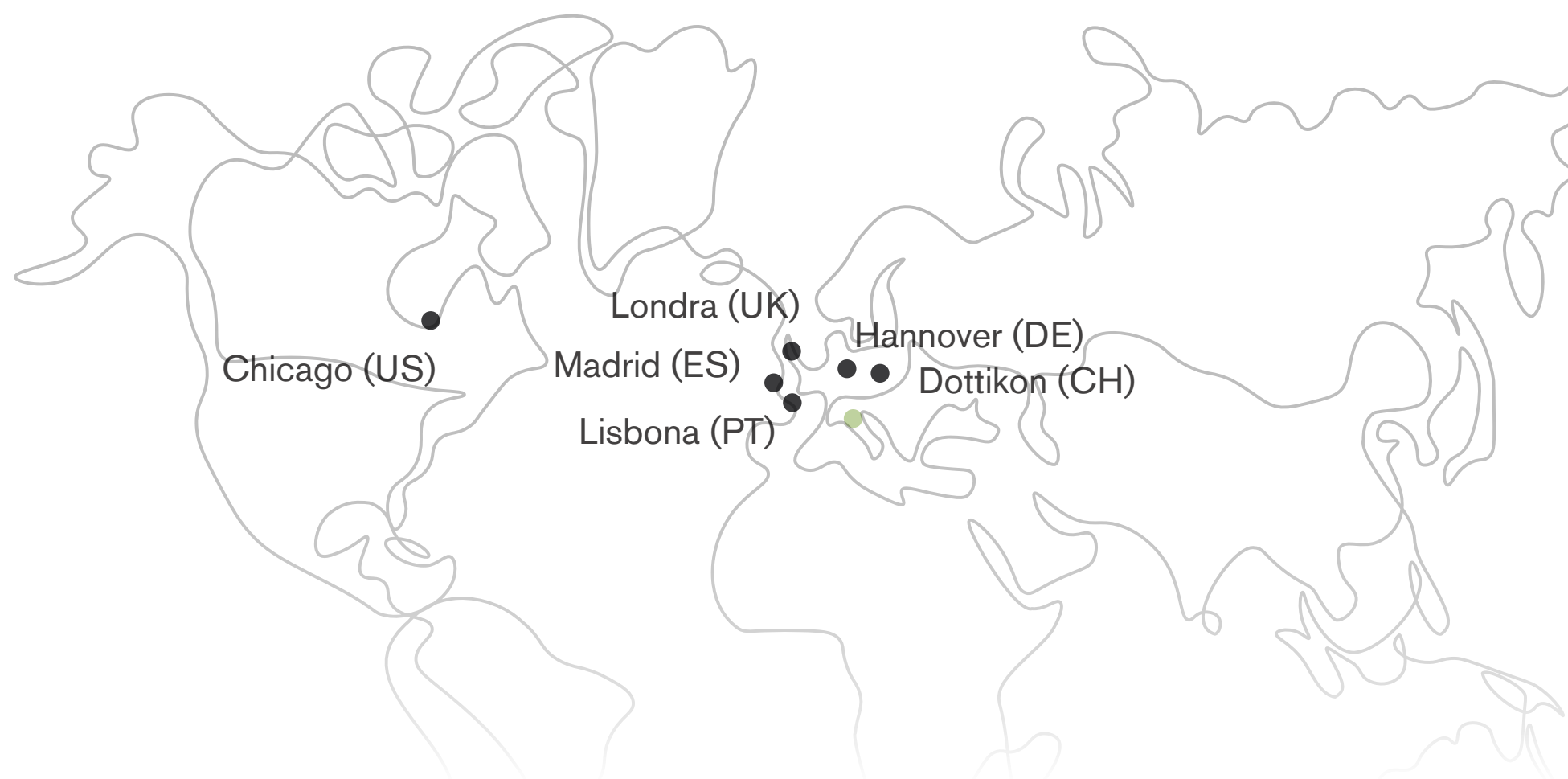
**18,8 ML €**  
EBITDA  
al 31/08/25

**+49 K**  
Macchine da caffè vendute  
al 31.08.25 (89% export)

**107**  
Mercati serviti nel mondo

**1**  
Headquarter in Italia

**6**  
Filiali nel mondo\*



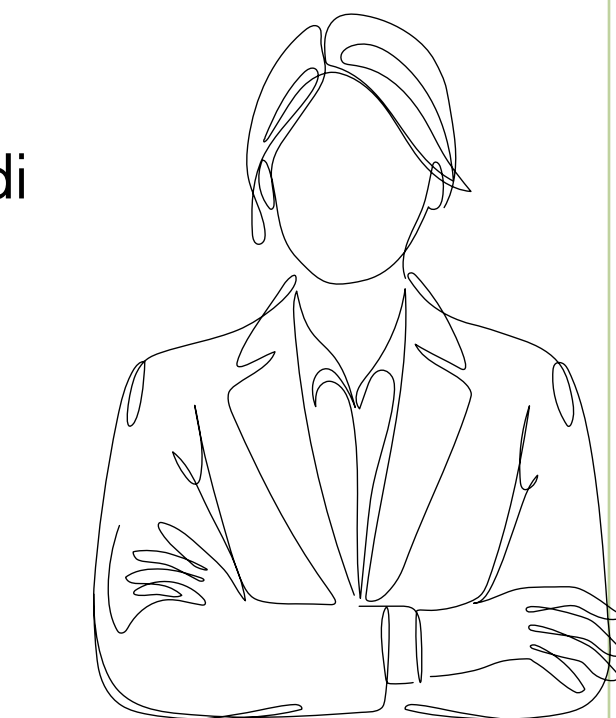
## LE PERSONE

**199**  
Dipendenti  
(21% donne)

**11**  
Ore medie di  
formazione

**96,5%**  
Contratti a tempo  
indeterminato

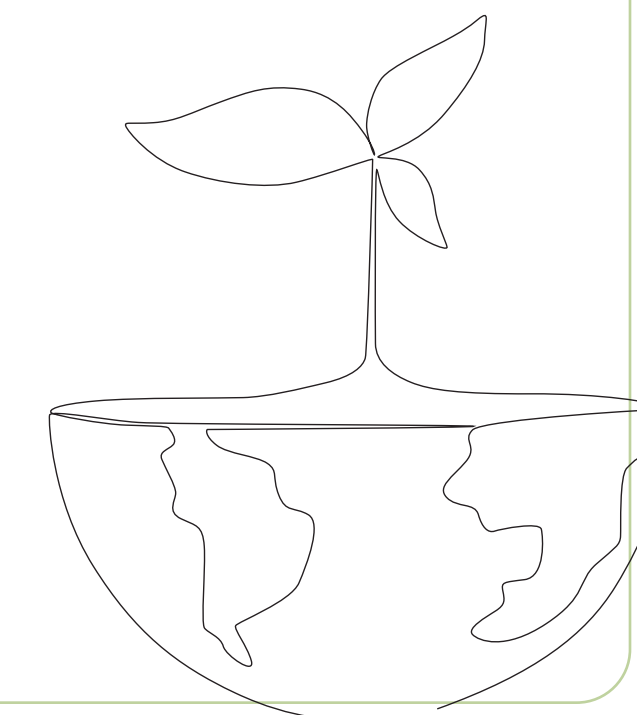
**2**  
Training  
Center



## L'AMBIENTE

**98%**  
Elettricità da fonti rinnovabili

**682 tCO<sub>2</sub>eq**  
Emissioni  
(scope 1 e 2 market based)



\*Le filiali e uffici di rappresentanza indicati nella mappa hanno finalità illustrative e non rientrano nel perimetro di rendicontazione del presente report.

# 1

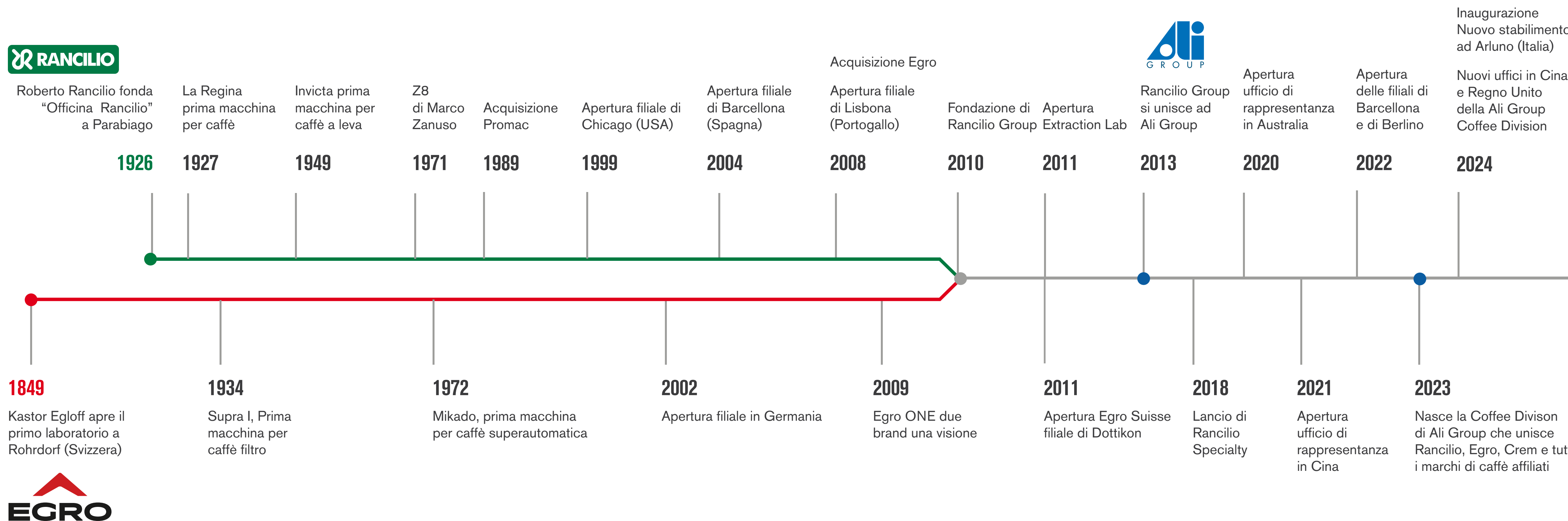
## Alla sorgente del valore

**Rancilio Group nasce da una cultura industriale fondata su qualità, innovazione e attenzione al dettaglio. È in questo equilibrio tra tradizione e capacità di evolvere che si definisce il modo in cui l'azienda crea valore, ogni giorno, attraverso i propri prodotti e la propria presenza nel mondo.**

# UNA STORIA INDUSTRIALE CHE EVOLVE

La storia di Rancilio Group è radicata in una tradizione industriale che ha saputo evolversi nel tempo, mantenendo coerenza nei propri principi e aprendosi progressivamente a nuovi mercati e tecnologie.

L'esperienza maturata nel settore delle macchine professionali per il caffè ha consentito a Rancilio Group di consolidare competenze distintive e di sviluppare una presenza internazionale, mantenendo un forte legame con il proprio know-how produttivo.



# IDENTITÀ E VALORI

**Rancilio Group è un'azienda cresciuta nel tempo, restando fedele a se stessa e alle persone: un'eredità da preservare, proteggere e sviluppare.**

Rancilio Group si riconosce in un insieme di valori che guidano le scelte e orientano il modo di operare: **centralità del cliente, passione per il proprio lavoro, integrità nei comportamenti e capacità di adattarsi a un contesto in continua evoluzione.**

Questi principi si traducono in un approccio concreto, in cui la qualità del prodotto e l'affidabilità dei processi rappresentano elementi distintivi, insieme a una forte attenzione alle relazioni con clienti, partner e collaboratori.



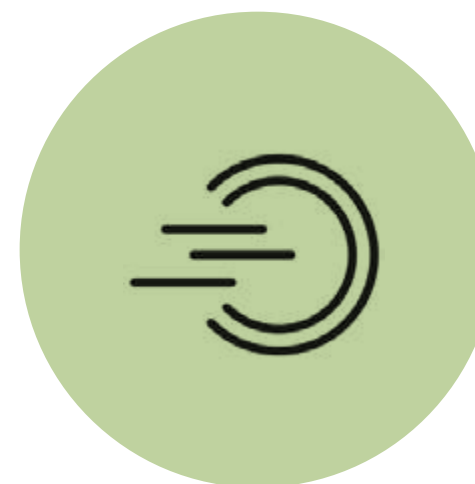
## ETICA

È il valore chiave che ci rappresenta. Svolgiamo la nostra attività nel massimo rispetto dei nostri clienti, delle nostre persone e del contesto in cui operiamo.



## FOCUS SUL CLIENTE

È il nostro approccio. Siamo curiosi e aperti al dialogo con i nostri clienti e partner per trovare insieme le migliori risposte alle loro esigenze, mettendo al loro servizio le nostre competenze distintive.



## AGILITÀ

È un valore essenziale. Lavoriamo in team per essere flessibili nel fornire risposte rapide e funzionali. Elaboriamo soluzioni, decidendo velocemente, assumendoci le nostre responsabilità.



## PASSIONE

È ciò che ci muove. Siamo appassionati di innovazioni che migliorano l'esperienza del caffè, stimolando i clienti a progettare insieme un futuro di prodotti e soluzioni all'avanguardia per estetica e funzionalità. Agiamo come consulenti, lavorando con i nostri clienti per trovare insieme soluzioni innovative.

# COSA FACCIAMO: OFFERTA E MODELLO DI BUSINESS

**Rancilio Group opera nello sviluppo, produzione e distribuzione di macchine professionali per il caffè e soluzioni correlate, rivolte a diversi segmenti di mercato.**

Il modello di business si fonda su:

- **competenze** industriali e progettuali
- **integrazione** tra innovazione tecnologica e design
- presidio della **qualità** lungo tutte le fasi produttive
- attenzione all'**esperienza del cliente finale**

La capacità di coniugare affidabilità, performance e innovazione rappresenta un elemento chiave per la competitività dell'azienda.

## CARATTERISTICHE PRINCIPALI DI PRODOTTI E SERVIZI OFFERTI

Le macchine per caffè professionali Rancilio, Rancilio Specialty ed Egro sono interamente progettate e realizzate in Italia. Si distinguono per **design** iconico, elevata qualità costruttiva e forte orientamento all'innovazione tecnologica e alla cultura dell'espresso.

**GRI 2-6** Attività, catena del valore e altri rapporti commerciali  
**VSME B1**

L'offerta si completa con una **distribuzione globale**, capillare in oltre 107 Paesi, e con un **servizio post-vendita** qualificato e continuo, che garantisce supporto tecnico e prossimità al cliente lungo tutto il ciclo di vita del prodotto.

Un approccio integrato che combina design, produzione, distribuzione e assistenza per offrire soluzioni affidabili, performanti e orientate all'eccellenza dell'esperienza del caffè.



# COME GENERIAMO VALORE LUNGO LA FILIERA

**GRI 2-6** Attività, catena del valore e altri rapporti commerciali  
**VSME B1**

**Il valore generato da Rancilio Group si sviluppa lungo un processo che coinvolge l'intera filiera, dalla selezione delle materie prime fino alla fase di utilizzo e fine vita del prodotto.**

## Le principali fasi includono:

**Approvvigionamento e lavorazione delle materie prime e dei componenti.** Rancilio Group struttura i propri processi di approvvigionamento con l'obiettivo di integrare progressivamente criteri ESG (environmental, social, governance) misurabili e trasparenti, promuovendo una supply chain resiliente, etica ed efficiente. Ogni decisione di acquisto è orientata alla riduzione dell'impatto ambientale, alla promozione della responsabilità sociale e al rafforzamento della governance, secondo un modello di miglioramento continuo.

**Trasporto e gestione logistica:** il trasporto e la gestione logistica sono organizzati con l'obiettivo di garantire efficienza operativa e continuità lungo la filiera, attraverso il coordinamento con partner qualificati e l'ottimizzazione dei flussi.

**Lavorazione e assemblaggio:** le fasi di lavorazione e assemblaggio rappresentano il cuore del modello industriale di Rancilio Group e sono presidiate attraverso processi strutturati orientati alla qualità, all'efficienza e al controllo delle prestazioni.

**Imballaggio e distribuzione:** Rancilio Group seleziona fornitori di imballaggi conformi alle normative europee in materia di impatto ambientale, con l'obiettivo di facilitare la raccolta, il riuso, il recupero e il riciclo dei materiali lungo l'intero ciclo di vita.

**Utilizzo del prodotto.** I clienti di Rancilio Group possono accedere a un portale ricambi dedicato, che consente di individuare rapidamente i componenti necessari per la manutenzione delle macchine, contribuendo a prolungarne la vita utile ed evitare uno smaltimento anticipato.

**Riuso, riciclo e smaltimento:** Rancilio Group ha sviluppato linee guida end of life (EOL) per supportare i clienti nella gestione responsabile dei prodotti a fine vita, promuovendo pratiche corrette di smaltimento e recupero dei materiali.



**Questa visione consente di leggere le attività di Rancilio Group come parte di un sistema integrato, in cui ogni fase della filiera contribuisce alla creazione di valore.**

**Allo stesso tempo, ciascun passaggio rappresenta un ambito di attenzione e di evoluzione, su cui l'azienda sta progressivamente intervenendo per integrare in modo sempre più strutturato i principi di sostenibilità lungo l'intero ciclo di vita del prodotto.**

**GRI 2-6** Attività, catena del valore e altri rapporti commerciali  
**VSME B1**

## UNA SUPPLY CHAIN RESPONSABILE

A partire dal 2025, Rancilio Group ha avviato un percorso strutturato per integrare criteri di sostenibilità nei processi di acquisto, con l'obiettivo di rafforzare progressivamente la gestione della supply chain secondo principi ESG.

L'approccio agli acquisti sostenibili si fonda su quattro direttrici che guidano la selezione e la gestione dei fornitori lungo tutta la catena del valore:

### Sostenibilità ambientale

utilizzo di materiali riciclati e processi a basse emissioni, con attenzione alla riduzione degli sprechi e all'economia circolare ove possibile.

### Responsabilità sociale

rispetto dei diritti dei lavoratori, condizioni

di lavoro sicure e prevenzione di pratiche non etiche lungo la filiera.

### Trasparenza e governance

processi strutturati di selezione, sistemi di tracciabilità e strumenti di monitoraggio delle performance ESG.

### Innovazione e qualità

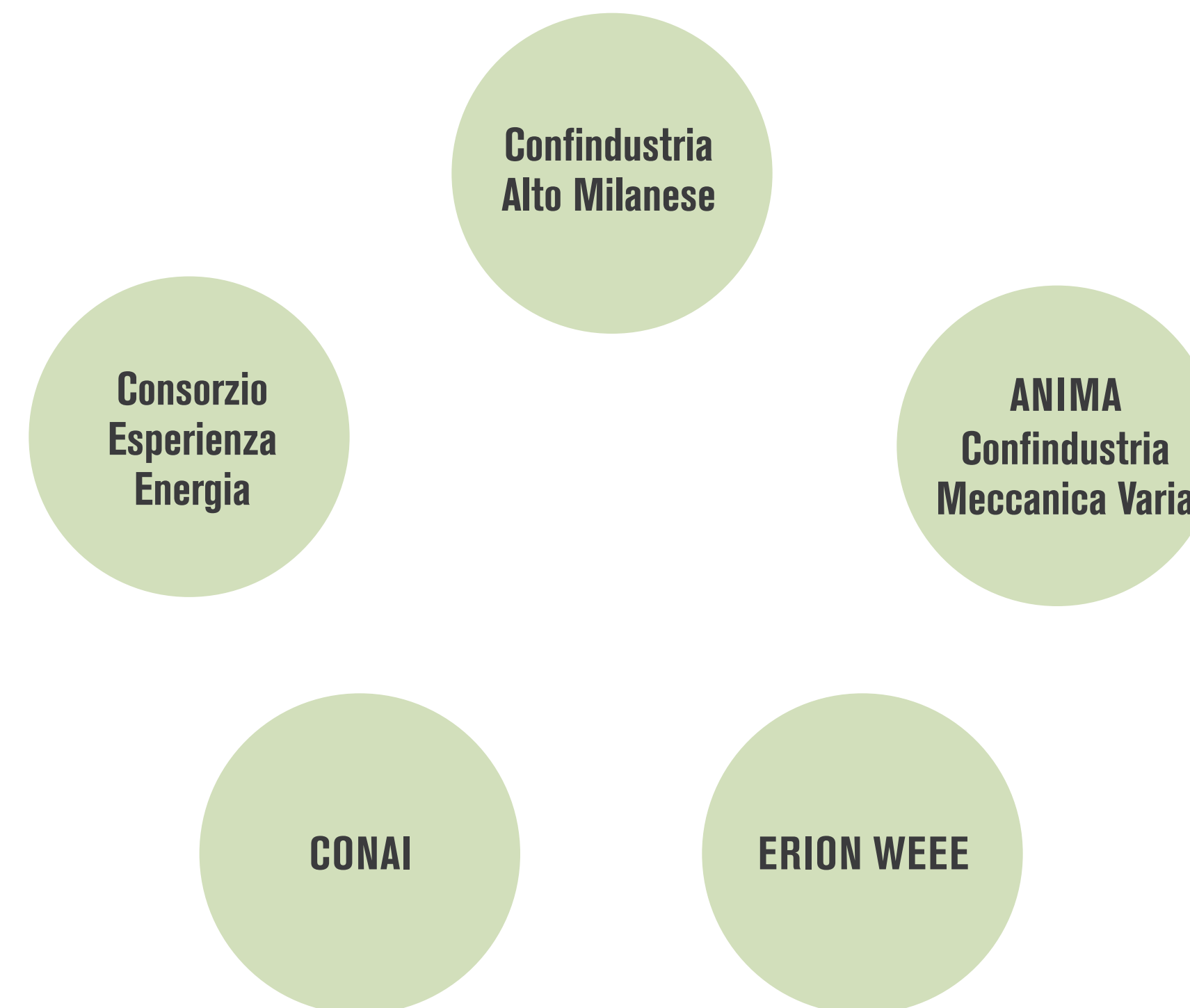
collaborazione con fornitori orientati alla ricerca e allo sviluppo di soluzioni tecnologiche sostenibili e durevoli.

Questo approccio è supportato da strumenti operativi quali audit periodici, sistemi di valutazione dei fornitori e piattaforme digitali per il monitoraggio continuo delle performance ESG.

## APPARTENENZA AD ASSOCIAZIONI

L'impegno di Rancilio Group si sviluppa anche attraverso la partecipazione a realtà associative e consortili che favoriscono il confronto con il sistema industriale, la gestione responsabile dei flussi di materiali e l'evoluzione delle pratiche

di sostenibilità lungo la catena del valore. In questo ambito si inseriscono, tra le altre, l'adesione a Confindustria Alto Milanese, ANIMA Confindustria Meccanica Varia, ERION WEEE, Consorzio Esperienza Energia e CONAI.



# 2

## Governare con responsabilità

**La solidità di Rancilio Group si fonda su un sistema di governo strutturato, che integra qualità, etica e controllo dei processi. È in questi presìdi – dalle politiche aziendali ai sistemi di gestione – che si concretizza un approccio responsabile, capace di guidare le decisioni e orientare il miglioramento continuo.**

# GOVERNANCE, RESPONSABILITÀ E SISTEMI DI CONTROLLO

- GRI 2-9** Struttura e composizione della governance
- GRI 2-11** Presidente del massimo organo di governo
- GRI 2-12** Ruolo del massimo organo di governo nel controllo della gestione degli impatti
- GRI 2-13** Delega di responsabilità per la gestione di impatti

**Rancilio Group orienta le proprie attività attraverso un sistema di governance che definisce con chiarezza ruoli, responsabilità e livelli decisionali, assicurando coerenza tra indirizzo strategico e gestione operativa.**

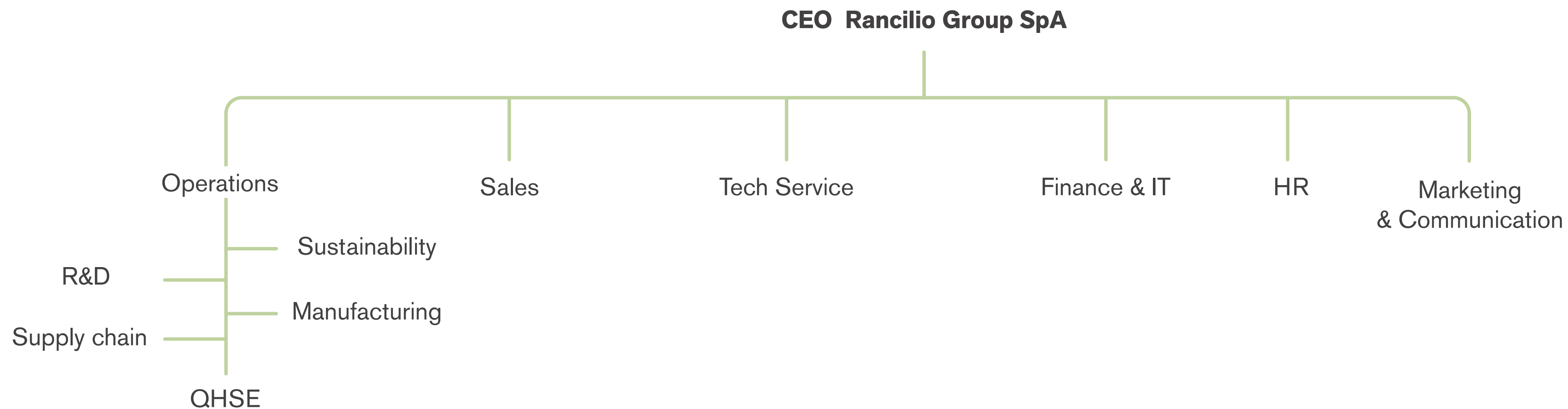
La struttura organizzativa integra le principali funzioni di business — aree industriali, tecniche, commerciali e di supporto — favorendo il coordinamento tra le diverse attività e il presidio dei processi chiave lungo tutta la catena del valore.

All'interno di questo assetto, le responsabilità sono distribuite in modo da garantire:

- Controllo delle performance operative
- Gestione dei rischi e delle non conformità
- Attuazione delle politiche aziendali
- Miglioramento continuo dei sistemi di gestione

Il modello di governance è rafforzato da presidi specifici, tra cui il Codice Etico, la Policy Whistleblowing e la Politica Integrata Qualità, Ambiente, Salute e Sicurezza, strumenti che orientano comportamenti, responsabilità e standard operativi a tutti i livelli dell'organizzazione.

Le funzioni coinvolte nei sistemi qualità, ambiente e sicurezza operano in modo trasversale rispetto alla struttura aziendale, contribuendo al monitoraggio delle performance e all'evoluzione continua dei processi.



# QUALITÀ E MIGLIORAMENTO CONTINUO

**La qualità rappresenta uno dei pilastri del modello industriale di Rancilio Group ed è presidiata attraverso sistemi strutturati di gestione e controllo.**

Rancilio Group adotta un sistema certificato secondo lo standard **ISO 9001**, che garantisce il monitoraggio delle performance, la gestione delle non conformità e l'attivazione di azioni correttive secondo logiche di miglioramento continuo.

In questo contesto, strumenti come audit interni, analisi dei reclami e monitoraggio degli indicatori di qualità consentono di mantenere elevati standard produttivi e di rispondere in modo efficace alle esigenze del mercato.

## GESTIONE AMBIENTALE E RESPONSABILITÀ OPERATIVA

Accanto alla qualità, Rancilio Group presidia gli aspetti ambientali attraverso un sistema di gestione certificato secondo lo standard **ISO 14001**, che definisce procedure, controlli e obiettivi per la riduzione degli impatti ambientali.

Questo approccio si traduce in attività di monitoraggio delle performance ambientali, nella gestione dei rifiuti e nell'attenzione all'efficienza dei processi produttivi, con l'obiettivo di migliorare progressivamente le prestazioni dell'azienda.

## SALUTE, SICUREZZA E CULTURA DELLA PREVENZIONE

La tutela della salute e della sicurezza dei lavoratori rappresenta una priorità operativa per Rancilio Group ed è presidiata attraverso un sistema di gestione certificato secondo lo standard **ISO 45001**.

Nel corso del 2025, l'azienda ha sviluppato attività strutturate di formazione e sensibilizzazione, coinvolgendo un numero significativo di dipendenti e rafforzando la diffusione di comportamenti sicuri all'interno dei luoghi di lavoro.



**GRI 2-9** Struttura e composizione della governance  
**GRI 2-11** Presidente del massimo organo di governo  
**GRI 2-12** Ruolo del massimo organo di governo nel controllo della gestione degli impatti  
**GRI 2-13** Delega di responsabilità per la gestione di impatti

## CERTIFICAZIONI DI SICUREZZA DEI PRODOTTI E ATTESTAZIONI DI SOSTENIBILITÀ

Garantiamo elevati standard di sicurezza per gli operatori attraverso la verifica e la certificazione delle nostre famiglie di prodotto secondo normative internazionali riconosciute e mediante il coinvolgimento di enti terzi accreditati (es. TÜV Rheinland, Intertek, Dekra, ecc).

Nel corso dell'esercizio, Rancilio Group ha inoltre ottenuto la valutazione **EcoVadis Bronze**, un riconoscimento che attesta le performance dell'azienda in ambito ambientale, sociale ed etico e rappresenta un primo passo nel percorso di monitoraggio e miglioramento delle pratiche di sostenibilità lungo la catena del valore.



**intertek**

Organizzazione con Sistema di Gestione certificato  
 ISO 9001 - 14001 - 45001



## UN APPROCCIO CHE CONSENTE L'ACCESSO AI MERCATI GLOBALI

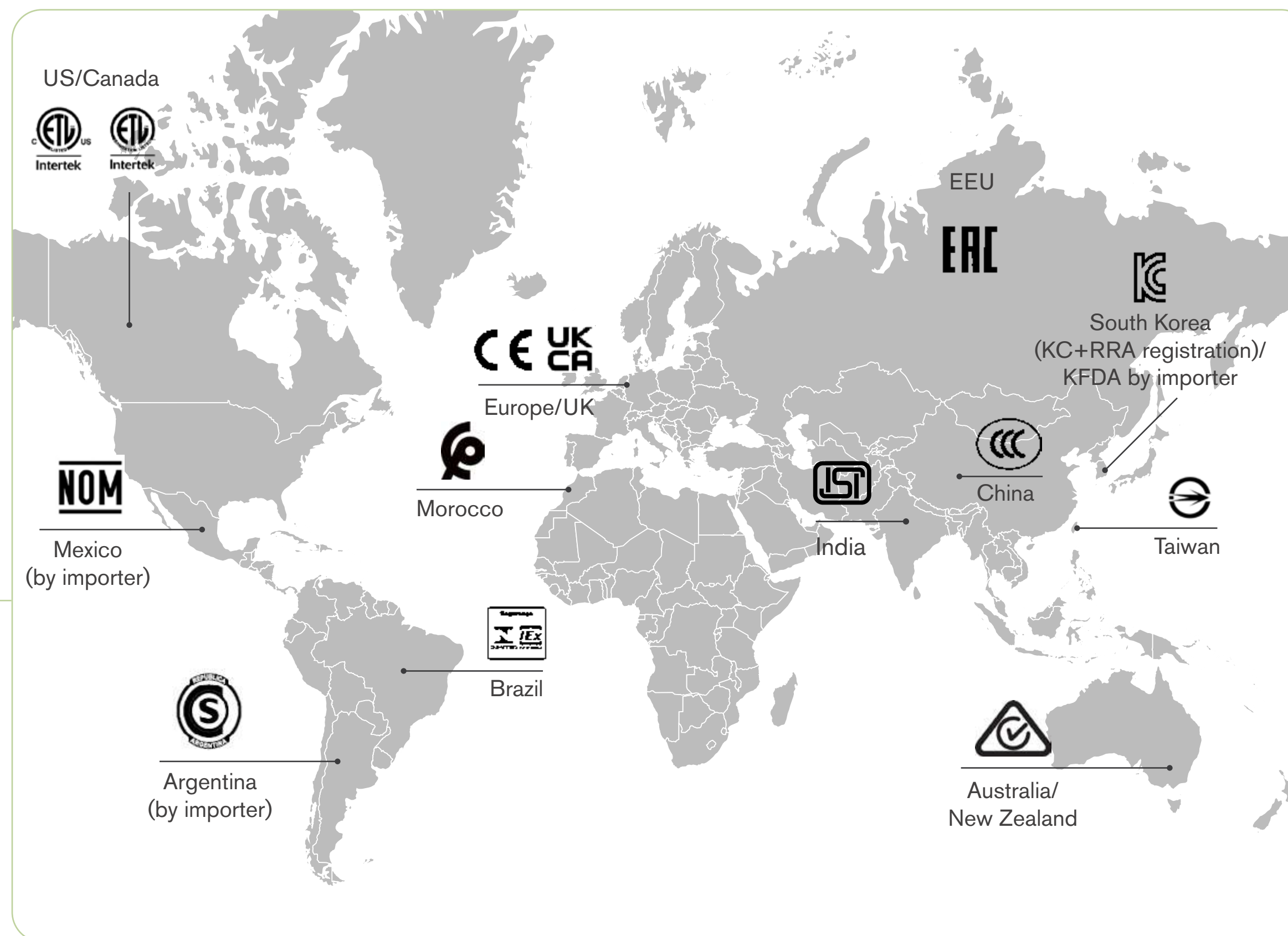
La presenza internazionale di Rancilio Group richiede il rispetto di normative e standard specifici nei diversi mercati di riferimento.

Per questo motivo, l'azienda adotta un approccio strutturato alla certificazione dei prodotti, basato sull'utilizzo del CB Test Report per la totalità delle famiglie, a cui si affiancano, ove necessario, certificazioni aggiuntive richieste dai singoli Paesi.

In alcuni mercati oltre alla conformità agli standard internazionali (IEC), si rende necessario l'ottenimento di marchi specifici per l'importazione e commercializzazione in tali paesi, gestiti direttamente o tramite partner e importatori.

## STANDARD DI RIFERIMENTO

- » Standard internazionali di sicurezza elettrica (IEC) per garantire la sicurezza dei prodotti in ambito globale.\*
- » Standard di sicurezza nordamericani (UL/CSA) per la conformità ai requisiti dei mercati statunitense e canadese.\*
- » Standard internazionali di compatibilità elettromagnetica (IEC/CISPR) per assicurare il corretto funzionamento dei dispositivi e ridurre possibili interferenze.\*\*
- » Standard di sicurezza alimentare (NSF) applicati ai nostri prodotti finiti e sistema di gestione dei MOCA integrato in azienda.\*\*\*



\* IEC 60335-2-75 e relativa parte 1 + UL197 + CSA C22.2#109 per macchine da caffè professionali  
IEC 60335-2-64 e relativa parte 1 + UL763 + CSA C22.2#195 per macinadosatori professionali  
IEC 60335-2-15 e relativa parte 1 + UL1082 + CSA C22.2#60335-2-15 per macchine da caffè domestiche  
IEC 60335-2-14 e relativa parte 1 + UL982 + CSA C22.2#195 per macinadosatori domestici

\*\* CISPR 14-1 & CISPR 14-2  
IEC 61000-3-2 & IEC 61000-3-3  
\*\*\* Regolamento (CE) n. 1935/2004 + GMP n.2023/2006  
NSF/ANSI 4 + NSF/ANSI/CAN 372 per macchine da caffè  
NSF/ANSI 8 per macinadosatori

- » **GRI 2-9** Struttura e composizione della governance
- » **GRI 2-11** Presidente del massimo organo di governo
- » **GRI 2-12** Ruolo del massimo organo di governo nel controllo della gestione degli impatti
- » **GRI 2-13** Delega di responsabilità per la gestione di impatti

## VERIFICA INDIPENDENTE

Le attività di prova, verifica e certificazione sono effettuate con il supporto di enti terzi accreditati e indipendenti. Questo approccio rafforza la trasparenza dei processi di conformità, contribuisce alla gestione dei rischi operativi e garantisce un elevato livello di tutela per gli operatori lungo tutto il ciclo di vita del prodotto.

## VALORE PER GLI STAKEHOLDER

Attraverso queste pratiche promuoviamo:

- » Sicurezza e tutela degli operatori;
- » Qualità e affidabilità dei prodotti;
- » Conformità normativa nei mercati di riferimento;
- » Fiducia da parte di clienti, partner e altri stakeholder.

**Questo sistema contribuisce a garantire elevati standard di sicurezza, rafforzando al tempo stesso la capacità di Rancilio Group di operare in modo conforme e responsabile nei diversi contesti internazionali.**

# 3

## Un impegno che prende forma

**Nel corso del tempo, Rancilio Group ha sviluppato iniziative e pratiche che riflettono un'attenzione concreta agli impatti ambientali e sociali. Oggi questi interventi iniziano a comporsi in una visione più organica, segnando il passaggio verso un percorso di sostenibilità sempre più consapevole e strutturato.**

# ANALIZZARE GLI IMPATTI PER ORIENTARE LE SCELTE



GRI 3-2 Elenco di temi materiali  
GRI 3-3 Gestione dei temi materiali

## L'approccio ambientale di Rancilio Group si fonda sulla capacità di analizzare i propri impatti e trasformare questa conoscenza in criteri di scelta e priorità di miglioramento.

In questa prospettiva, l'azienda ha sviluppato strumenti di lettura più strutturati del proprio profilo ambientale, in coerenza con il sistema di gestione certificato ISO 14001 e con un'impostazione che considera il ciclo di vita del prodotto come chiave interpretativa degli aspetti più rilevanti.

L'analisi ambientale aggiornata al febbraio 2025 nasce con questa finalità: identificare e valutare gli aspetti ambientali significativi dell'organizzazione, definire priorità di intervento e collegare tale lettura ai principali temi ambientali richiamati dagli standard europei ESRS, adottati come riferimento evolutivo complementare rispetto all'impostazione di rendicontazione VSME del presente report.

Su queste basi, nel FY2025 Rancilio Group ha avviato anche la rendicontazione delle proprie emissioni di gas serra secondo il **GHG Protocol Corporate Accounting and Reporting Standard**, analizzando le emissioni dirette e indirette (Scope 1, 2 e 3) con riferimento al perimetro che comprende

le sedi di Parabiago e Arluno. L'inventario elaborato con il supporto tecnico di Rete Clima quantifica per l'anno fiscale 2025 emissioni **complessive pari a 15.781 tCO<sub>2</sub>e, di cui 632 tCO<sub>2</sub>e riferite allo Scope 1, 50 tCO<sub>2</sub>e allo Scope 2 (Market Based) e altre emissioni indirette Scope 3 pari a 15.098tCO<sub>2</sub>e**. Il dato mostra con chiarezza che il profilo emissivo oggi mappato è dominato dalle emissioni indirette di Scope 3: lo Scope 1 delle emissioni dirette rappresenta infatti solo il 4% del totale, mentre le emissioni Scope 2 legate all'acquisto di energia elettrica è stato abbattuto grazie all'acquisto di Garanzie di origine portando la percentuale quasi a 0%. La fonte principale dell'analisi consiste nella categoria 1 di Scope 3 Prodotti e servizi acquistati che con 11.611 tCO<sub>2</sub>e pesa il 77% del totale, qui si fa riferimento alle emissioni generate in particolare per la produzione delle materie prime utilizzate dall'azienda. Un'altra voce rilevante è la categoria 9 dello Scope 3 Trasporto outbound per prodotti venduti, quindi le emissioni generate per il trasporto verso i clienti dei prodotti, pari a 2.514 tCO<sub>2</sub>e (17% del totale).

Un elemento particolarmente rilevante riguarda la scelta di approvvigionarsi con energia elettrica coperta da **Garanzie d'Origine da fonti rinnovabili per il 98%**. Grazie a questa impostazione, le

emissioni Scope 2 calcolate con approccio market based si fermano a **50,4 tCO<sub>2</sub>e**; se invece si considerasse il mix medio di rete, il valore salirebbe a **177,9 tCO<sub>2</sub>e**, con un differenziale emissivo evitato pari a **127,5 tCO<sub>2</sub>e**. È un dato importante perché mostra come le scelte di approvvigionamento energetico incidano in modo concreto sul profilo climatico dell'azienda già nel FY2025.

### INVENTARIO GHG FY2025

**15.781** tCO<sub>2</sub>e emissioni Scope 1, 2 e 3

**632** tCO<sub>2</sub>e Scope 1


**50** tCO<sub>2</sub>e Scope 2

**15.098** tCO<sub>2</sub>e Scope 3

**77%** peso dello Scope 3 Prodotti e servizi acquistati sul totale

**127,5** tCO<sub>2</sub>e emissioni evitate (market based) grazie alle Garanzie d'Origine da fonti rinnovabili




**GRI 3-2** Elenco di temi materiali  
**GRI 3-3** Gestione dei temi materiali

L'analisi ambientale di Rancilio Group non si ferma però al perimetro organizzativo. Lo studio di **carbon footprint di prodotto** realizzato sulla macchina per caffè **con 2 gruppi erogatori**, secondo gli standard ISO 14040, 14044 e 14067, amplia la prospettiva e consente di leggere gli impatti lungo l'intero ciclo di vita, dalla produzione al fine vita.

Il risultato complessivo è pari a 73.312,71 kg CO2e per unità funzionale, ma il dato più interessante è la distribuzione degli impatti: la fase downstream pesa per il 98,49% del totale, mentre l'upstream rappresenta l'1,47% e la fase core lo 0,04%. Questo significa che, per un **prodotto come la macchina professionale per caffè, la parte più rilevante dell'impronta climatica si concentra nell'utilizzo e nei consumi associati, più che nel solo processo produttivo.**

Anche dentro la fase d'uso emergono indicazioni molto utili: lo studio evidenzia che essa vale il **99,84%** degli impatti della fase downstream e che oltre il 90% delle emissioni della fase

d'uso deriva dal consumo di prodotti come caffè, latte, zucchero e acqua. In particolare, il **caffè** pesa per il **73,14%** delle emissioni della fase d'uso e il **latte** per il **15,64%**, mentre l'energia elettrica assorbe il **7,20%**.

Questo tipo di analisi dimostra come Rancilio Group stia costruendo una base conoscitiva utile per **orientare design di prodotto, efficienza, supply chain e dialogo con clienti e utilizzatori professionali.**

Nel complesso, questi strumenti — analisi ambientale ISO 14001, inventario Scope 1-2-3 e carbon footprint di prodotto — mostrano che per Rancilio Group il tema ambientale sta entrando in una fase di maggiore strutturazione tecnica. È proprio questo passaggio che rende il FY2025 un momento rilevante: da una parte il consolidamento di pratiche già presenti, dall'altra l'avvio di una capacità più matura di leggere, misurare e governare gli impatti.

#### CARBON FOOTPRINT DI PRODOTTO

**73** ton di CO2e per unità funzionale

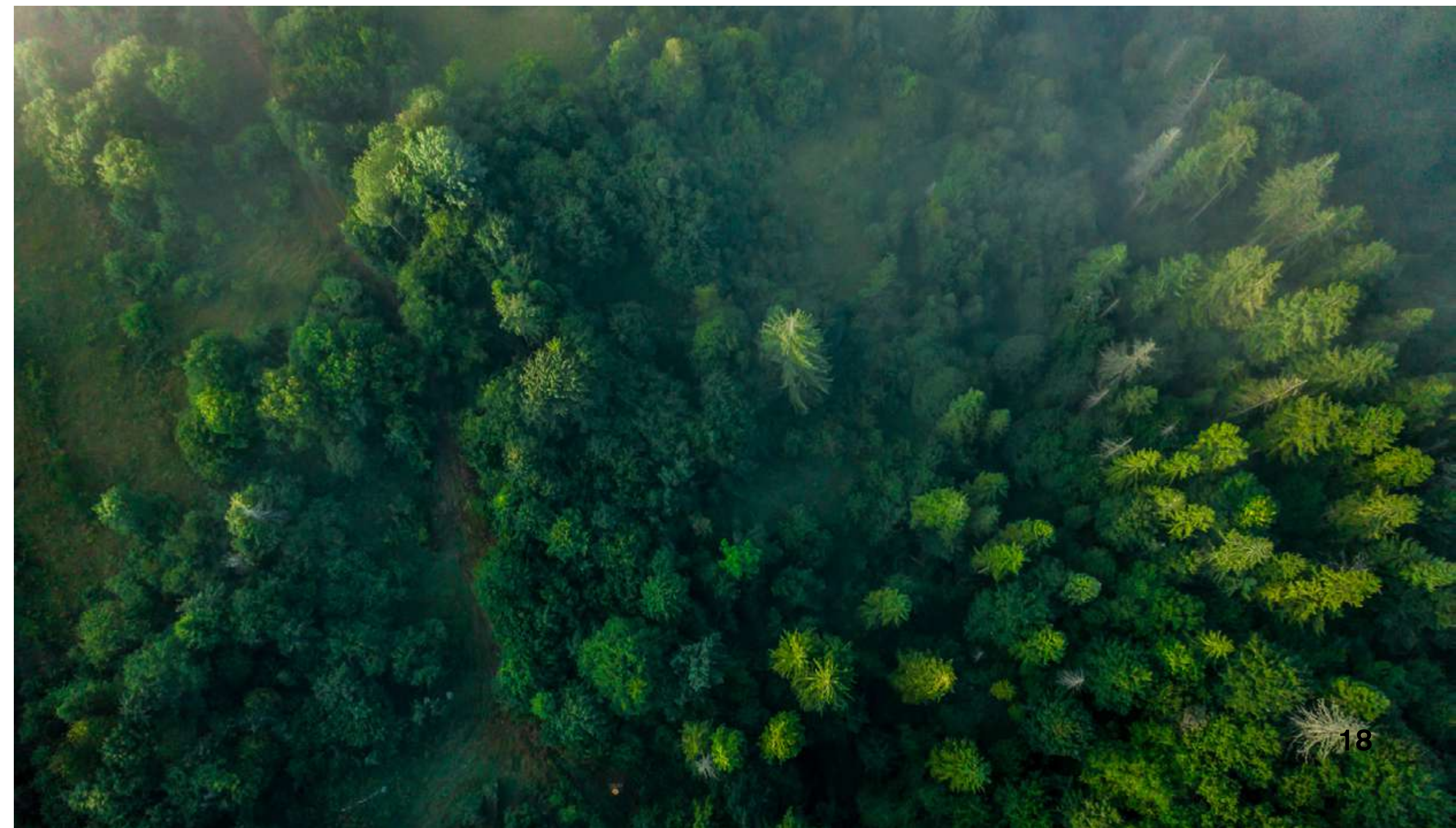
**98,5%** impatti nella fase downstream

**1,5%** impatti nella fase upstream

**73%** delle emissioni della fase d'uso dovute al caffè

**16%** dovute al latte

**7%** dovute all'elettricità



## DALLA MISURAZIONE ALLE AZIONI

**Le attività di analisi e monitoraggio sviluppate nel FY2025 rappresentano una base concreta per orientare le priorità di intervento ambientale.**

**Su queste basi, Rancilio Group sta portando avanti azioni che riguardano l'efficienza energetica, la gestione responsabile delle risorse, il miglioramento dei processi interni e una progressiva evoluzione del prodotto e della filiera secondo logiche più circolari.**

Un primo asse di lavoro riguarda **l'energia e la riduzione delle emissioni**. Dal 2020 la sede centrale dell'azienda è alimentata al 100% da energia proveniente da fonti rinnovabili; a questo si affiancano il progetto di relamping avviato nel 2023, con la sostituzione dell'illuminazione dello stabilimento con tecnologia LED ad alta efficienza, l'introduzione di stazioni di ricarica per veicoli elettrici e il progressivo rinnovo della flotta aziendale.

**100%** energia da fonti rinnovabili per la sede centrale dal 2020 funzionale



**GRI 3-2** Elenco di temi materiali  
**GRI 3-3** Gestione dei temi materiali



GRI 3-2 Elenco di temi materiali  
GRI 3-3 Gestione dei temi materiali

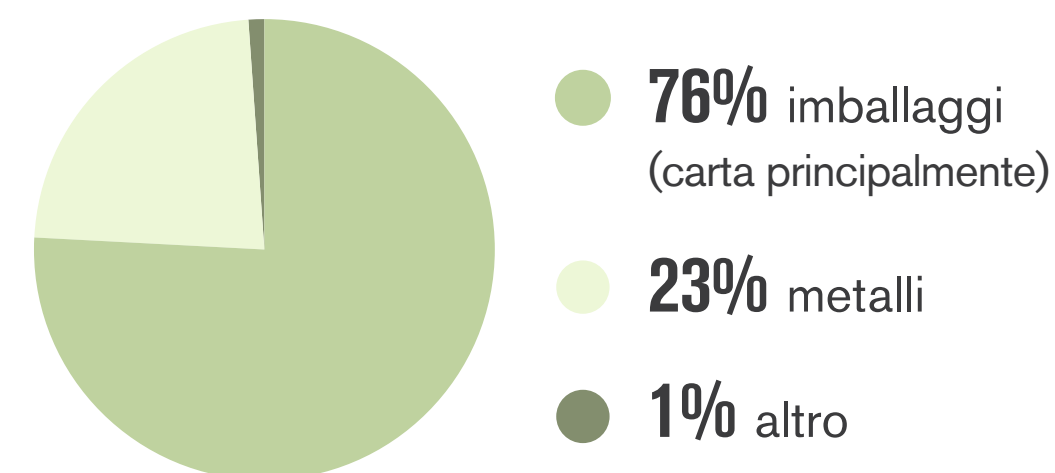


Un secondo ambito rilevante è la **gestione dei materiali e dei rifiuti**. Tre sono i principi che orientano l'approccio ambientale dell'azienda — ridurre, riusare, riciclare — e ciò si traduce in pratiche già operative: impiego di panni riutilizzabili nella pulizia dei prodotti finiti, recupero parziale dei fondi di caffè generati nei test macchina e loro riutilizzo come fertilizzante naturale nell'orto aziendale.

**oltre 98%** rifiuti avviati a recupero nelle due sedi operative nel 2025

**oltre 98%** rifiuti avviati a recupero nella sede di Parabiago

**100%** rifiuti avviati a recupero nella sede di Arluno



## QUANDO LO SCARTO TORNA VALORE

Tra le iniziative sviluppate nel FY2025 rientra anche la collaborazione con **Re-Cig**, realtà specializzata nel recupero e nella valorizzazione dei mozziconi di sigaretta.

L'iniziativa consente di intercettare un rifiuto ad alto potenziale inquinante e trasformarlo in nuova materia prima seconda destinata a successivi utilizzi.

Si tratta di un esempio concreto di come la sostenibilità possa tradursi anche in scelte operative puntuali, capaci di generare benefici ambientali misurabili e di diffondere una maggiore attenzione alla gestione responsabile dei materiali lungo i luoghi di lavoro.

IMPATTO ANNO SOLARE 2025 DELLA COLLABORAZIONE

**18,02 kg** mozziconi recuperati

**60.061** sigarette equivalenti sottratte all'ambiente

**7,03 kg** di nuova materia prima seconda generata

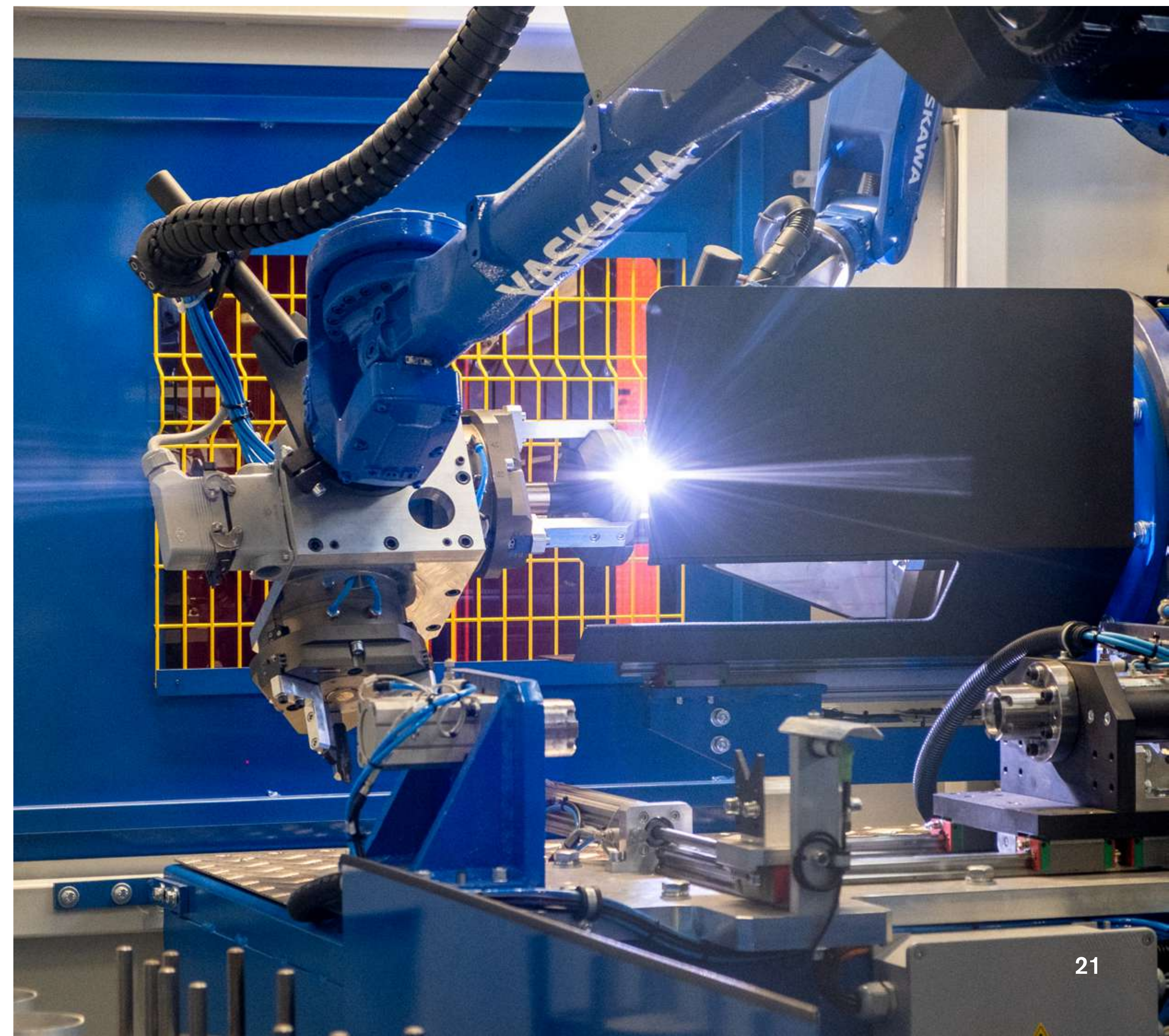
**41,99 kg CO<sub>2</sub>e** di emissioni evitate grazie al recupero di materia



## PROGETTARE VALORE LUNGO IL CICLO DI VITA

La stessa logica di economia circolare si estende anche al ciclo di vita del prodotto. Rancilio Group ha sviluppato delle **linee guida End of Life** per accompagnare i clienti verso un uso corretto, una manutenzione che prolunghi la durata delle macchine e un corretto smaltimento finale.

Nel 2025, gli interventi sugli impianti hanno contribuito a migliorare sicurezza ed efficienza operativa. Tra questi, l'installazione di una nuova cella di saldatura semi-automatica che ha consentito di ridurre le attività di saldobrasatura manuale, con benefici sia sul fronte della sicurezza sia su quello della gestione dei processi e dei rischi ambientali collegati alle lavorazioni.



# PERSONE E SICUREZZA: COMPETENZE, PREVENZIONE E RESPONSABILITÀ

**GRI 3-2** Elenco di temi materiali  
**GRI 3-3** Gestione dei temi materiali

L'attenzione alle persone rappresenta un elemento centrale nel modo di operare di Rancilio Group e si traduce in un insieme di pratiche che integrano formazione, tutela della salute e sicurezza e sviluppo delle competenze.

Un primo ambito fondamentale è rappresentato dalla **salute e sicurezza sul lavoro**, presidiate attraverso un sistema strutturato di prevenzione, monitoraggio e miglioramento continuo. Nel corso del FY25, Rancilio Group ha rafforzato le attività di formazione HSE, erogando complessivamente 1107 ore di formazione, con il coinvolgimento di 197 lavoratori su 199, pari a circa il 99% della popolazione aziendale presso la sede.

Parallelamente, il monitoraggio dei comportamenti e delle condizioni di sicurezza evidenzia un livello elevato di attenzione e un miglioramento progressivo: la percentuale di comportamenti sicuri rilevati ha raggiunto il 97,75%, in crescita rispetto all'anno precedente.

L'impegno sulla sicurezza si traduce anche in interventi concreti sugli ambienti di lavoro e sui processi produttivi. Tra le iniziative realizzate nel FY25 rientrano, ad esempio, miglioramenti ergonomici delle postazioni, attività di messa in sicurezza degli impianti e interventi tecnici mirati a ridurre i rischi operativi, contribuendo a migliorare le condizioni complessive di lavoro.

**Oltre 1000** ore di formazione HSE erogata nel 2025

**99%** della popolazione aziendale coinvolta

**Oltre il 97%** di comportamenti e condizioni sicure rilevate

Accanto alla sicurezza, Rancilio Group investe nello **sviluppo delle competenze e nella crescita professionale** delle proprie persone. La formazione rappresenta uno strumento chiave non solo per garantire la conformità normativa, ma anche per rafforzare la consapevolezza e la responsabilità individuale nei confronti delle attività svolte.

Questo approccio contribuisce a consolidare una cultura organizzativa basata sulla partecipazione attiva, in cui le persone non sono solo destinatarie di procedure, ma parte integrante dei processi di miglioramento continuo.

**11** Ore medie di formazione  
**2.181** Totale ore di formazione  
 di cui **1.107** di formazione obbligatoria

**435** Donne\*  
**1.746** Uomini\*

\*stima



# PERSONE, INCLUSIONE E OPPORTUNITÀ

**GRI 3-2** Elenco di temi materiali  
**GRI 3-3** Gestione dei temi materiali

**Nel corso del 2025, Rancilio Group ha avviato alcune prime iniziative dedicate ai temi dell'inclusione e della valorizzazione delle persone, affiancando attività interne di sensibilizzazione, anche sui temi della prevenzione, a progetti esterni con finalità formative, educative e sociali.**



## ***Inclusione lavorativa***

Nel 2024 Rancilio Specialty ha supportato a Vinitaly un progetto per l'inclusione lavorativa di ragazzi con sindrome di Down, mettendo a disposizione una macchina RS1 per il servizio bar della sala stampa.

## **CULTURA INTERNA IN EVOLUZIONE**

PRIME ATTIVITÀ DEDICATE A DIVERSITÀ, EQUITÀ E INCLUSIONE, ORIENTATE A RAFFORZARE ASCOLTO, RISPETTO E VALORIZZAZIONE DELLE DIFFERENZE.



## ***Caffè e inclusione: progetto Bollate***

Nel 2025 Rancilio Group ha sostenuto un percorso formativo presso la Casa di Reclusione di Bollate, contribuendo con attrezzature professionali a un corso di caffetteria rivolto ai detenuti, promosso con My Urby APS.

## **INCLUSIONE ATTRAVERSO IL LAVORO E LA FORMAZIONE**

INIZIATIVE CHE FAVORISCONO SVILUPPO DI COMPETENZE, ACCESSO AL LAVORO E PERCORSI DI CRESCITA.



## **OPPORTUNITÀ PER LE NUOVE GENERAZIONI**

PROGETTI RIVOLTI A STUDENTI E GIOVANI ATTRAVERSO ESPERIENZE EDUCATIVE E FORMATIVE.

## ***Borse di studio internazionali***

Attraverso la collaborazione con Fondazione Berti e Fondazione Intercultura, sono state messe a disposizione 5 borse di studio annuali in Australia, Canada e Stati Uniti per figlie e figli dei dipendenti delle società italiane e dei rivenditori di ALI Group.



## **SALUTE, RICERCA E CURA**

SOSTEGNO A INIZIATIVE DEDICATE ALLA PREVENZIONE ONCOLOGICA, ALLA RICERCA MEDICA E ALL'ASSISTENZA AI PAZIENTI E ALLE LORO FAMIGLIE.

## ***Ricerca oncologica e prevenzione***

Nel 2024 Rancilio Group ha sostenuto la campagna Fondazione IEO-MONZINO "Follow the Blue", contribuendo alla ricerca e alla prevenzione delle patologie oncologiche maschili. L'iniziativa supporta la Divisione di Urologia dell'Istituto Europeo di Oncologia, promuovendo diagnosi precoce e avanzamento scientifico.

## ***Supporto ai pazienti pediatrici***

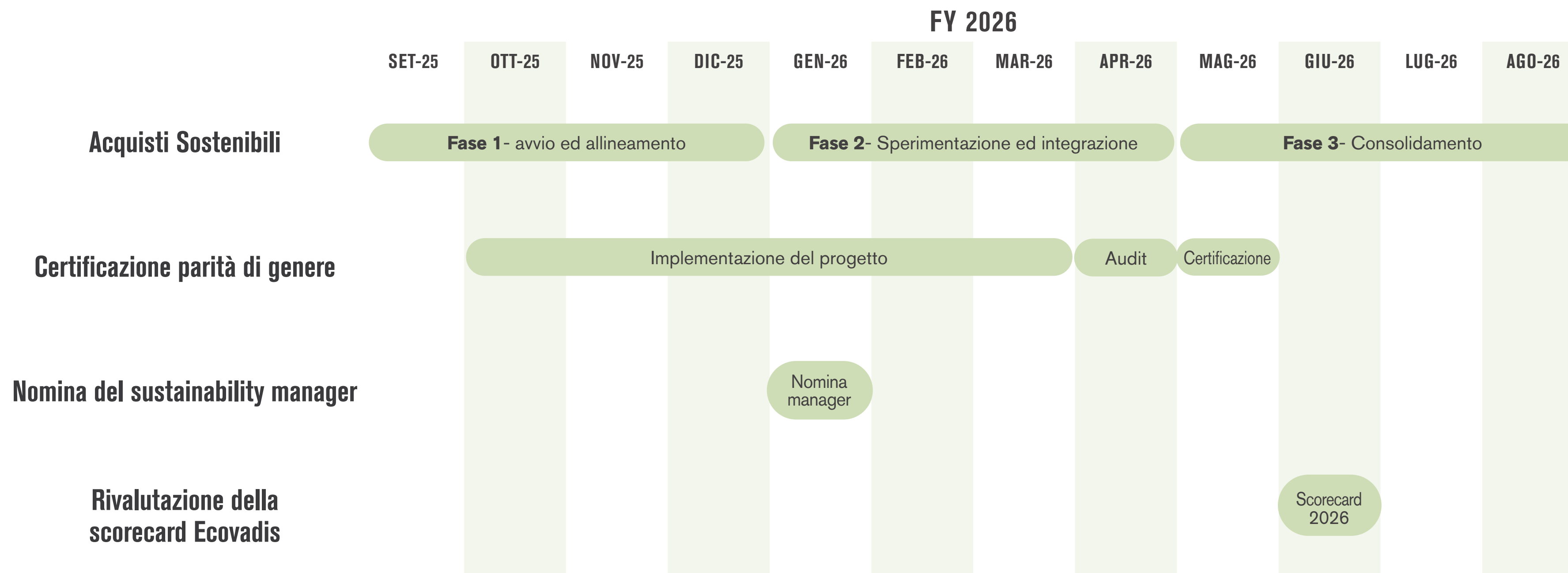
Nel 2025 Rancilio Group ha collaborato con LILT Milano Monza Brianza sostenendo il programma Child Care dell'Istituto Nazionale dei Tumori di Milano, dedicato ai giovani pazienti oncologici e alle loro famiglie, offrendo supporto assistenziale, educativo ed economico lungo il percorso di cura.

# FY26: L'EVOLUZIONE DEL PERCORSO

Le iniziative sviluppate nel corso del FY25 rappresentano un patrimonio di pratiche già consolidate, che costituiscono la base su cui Rancilio Group sta costruendo un percorso di sostenibilità più strutturato e integrato.

A partire da queste basi, il FY26 segna l'avvio di una fase di sviluppo più sistematica, articolata in attività, strumenti e obiettivi progressivi che coinvolgono le diverse aree aziendali.

Il percorso delineato si traduce in un piano concreto, che comprende l'evoluzione dei sistemi di monitoraggio, il rafforzamento delle competenze interne e l'introduzione di nuovi strumenti di analisi e rendicontazione, accompagnando l'azienda verso una gestione sempre più integrata della sostenibilità.



# 4

## Quadro metodologico e dati

**Nel corso del tempo, Rancilio Group ha sviluppato iniziative e pratiche che riflettono un'attenzione concreta agli impatti ambientali e sociali. Oggi questi interventi iniziano a comporsi in una visione più organica, segnando il passaggio verso un percorso di sostenibilità sempre più consapevole e strutturato.**

# NOTA METODOLOGICA E PERIMETRO DI RENDICONTAZIONE

**Il documento è uno strumento flessibile che accompagna l'impresa nel tempo nel migliorare il proprio approccio alla sostenibilità e nell'organizzare in modo progressivo le informazioni, tenendo conto delle priorità strategiche e delle aspettative degli stakeholder.**

## CRITERI GENERALI PER LA REDAZIONE (BP-1)

La presente Relazione sulla Sostenibilità è redatta su base volontaria seguendo lo standard VSME (Voluntary Sustainability Reporting Standard for non-listed SMEs), in conformità alla Raccomandazione (UE) 2025/1710 della

Commissione Europea. Nello specifico, l'impresa ha adottato l'opzione A (Modulo Base) dello standard, fornendo le informative richieste per favorire la gestione delle questioni attinenti alla sostenibilità e rispondere alle necessità dei propri stakeholder.

## COMPARABILITÀ E STANDARD INTERNAZIONALI

Al fine di favorire la trasparenza e la comparabilità a livello internazionale, l'impresa mostra una struttura basata su VSME con buon livello di interoperabilità con gli Standard GRI (Global Reporting Initiative). In linea con l'accordo di interoperabilità EFRAG-GRI, l'impresa dichiara di aver redatto il report "con riferimento" (with reference) agli Standard GRI.

## PERIMETRO E PERIODO DI RENDICONTAZIONE

Il periodo di riferimento delle informazioni contenute nel presente documento è l'esercizio chiuso al 31 agosto 2025. In conformità ai principi di coerenza informativa, il periodo e il perimetro di rendicontazione coincidono con quanto riportato nel bilancio d'esercizio (bilancio economico), includendo le medesime entità del perimetro di consolidamento finanziario.

Eventuali limitazioni, esclusioni o specificità del perimetro sono esplicitate nelle sezioni di dettaglio, nel rispetto dei principi di trasparenza e chiarezza informativa.

**GRI 2-3** Periodo di rendicontazione, frequenza e punto di contatto VSME B1

## PROFILO VSME

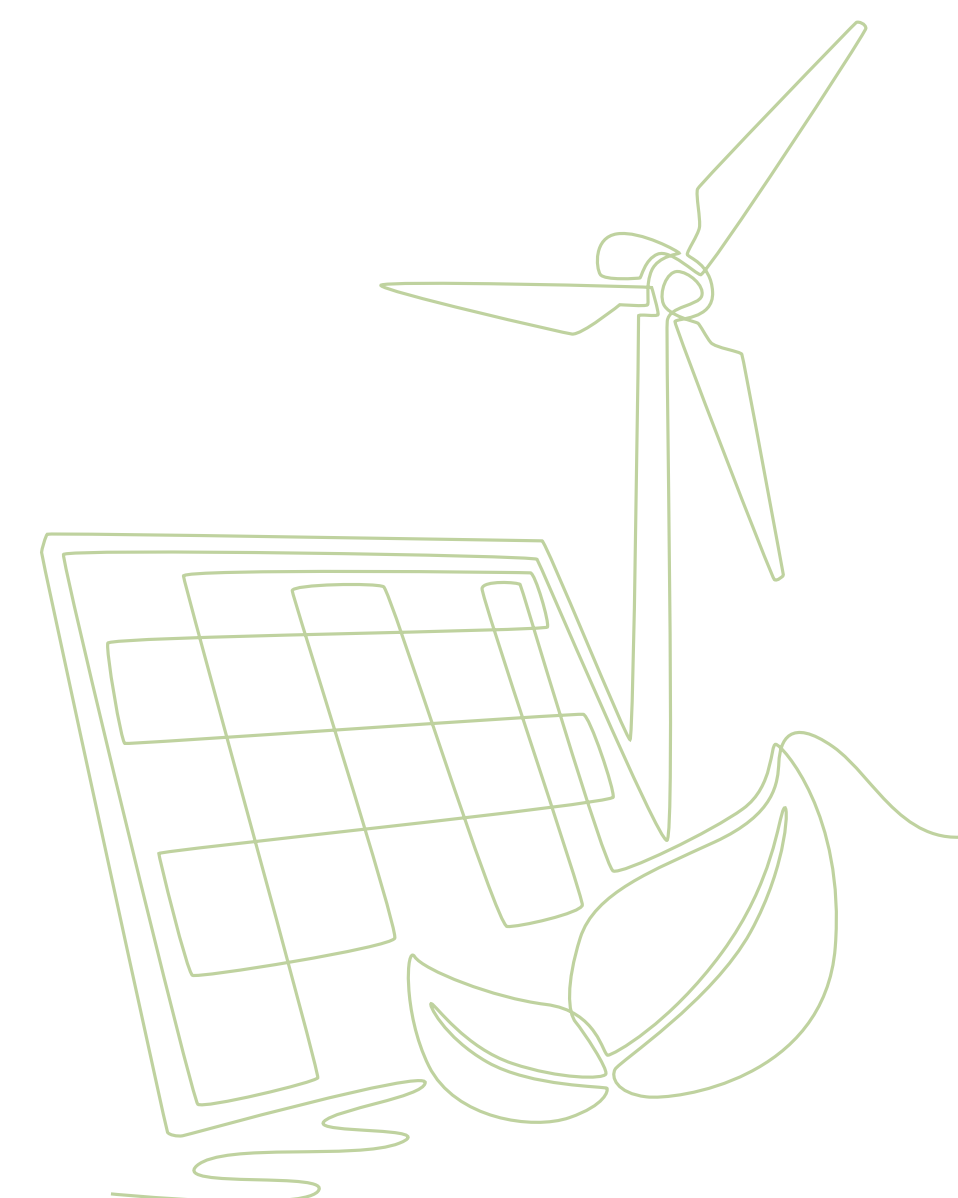
VOCE	DATO
DENOMINAZIONE	Rancilio Group Spa con socio unico
FORMA GIURIDICA	Società per Azioni
CODICE FISCALE / P.IVA	09784580152
SEDE LEGALE	Viale della repubblica 40, 20015 - Villastanza di Parabiago (MI)
CODICE ATECO	28.93.00
CODICE NACE REV.2	28.93
TOTALE ATTIVO (2025)	€ 108.028.467
RICAVI DELLE VENDITE E PRESTAZIONI (2025)	€ 96.379.468
TOTALE DIPENDENTI	199

# INDICATORI GRI 2025

## ENERGIA

GRI 302-1 Consumo di energia interno all'organizzazione VSME B3	Unità di misura	FY2025	
METANO	MWh	1.862,00	
BENZINA	MWh	77,3	
GASOLIO	MWh	245,6	
TOTALE ENERGIA DA COMBUSTIBILI CONSUMATA	MWh	2.184,90	
ELETTRICITÀ ACQUISTATA (SENZA GARANZIE DI ORIGINE)	MWh	12,6	
ELETTRICITÀ ACQUISTATA (CON GARANZIE DI ORIGINE)	MWh	685	
TOTALE ENERGIA ELETTRICA CONSUMATA	MWh	697,6	
<b>CONSUMO TOTALE DI ENERGIA</b>	<b>MWh</b>	<b>2.882,50</b>	
<b>TOTALE ENERGIA RINNOVABILE</b>	<b>MWh</b>	<b>685</b>	<b>23,8%</b>
<b>TOTALE ENERGIA NON RINNOVABILE</b>	<b>MWh</b>	<b>2.197,50</b>	<b>76,2%</b>

GRI 302-3 Intensità energetica VSME B3	Unità di misura	FY2025
CONSUMO TOTALE DI ENERGIA/ RICAVI NETTI	MWh / MLN €	299,1



## EMMISSIONI

<b>GRI 305-1</b> Emissioni di gas a effetto serra (GHG) dirette (Scope 1) <b>VSME B3</b>	<b>Unità di misura</b>	<b>FY2025</b>
GAS NATURALE	tCO <sub>2</sub> eq	512,7
BENZINA	tCO <sub>2</sub> eq	20,7
DIESEL	tCO <sub>2</sub> eq	98,9
<b>EMMISSIONI DI SCOPE 1</b>	<b>tCO<sub>2</sub>eq</b>	<b>632,3</b>

<b>GRI 305-2</b> Emissioni di gas a effetto serra (GHG) indirette da consumi energetici (Scope 2) <b>VSME B3</b>	<b>Unità di misura</b>	<b>FY2025</b>
EMMISSIONI DI SCOPE 2 BASATE SULLA POSIZIONE	tCO <sub>2</sub> eq	177,9
<b>EMMISSIONI DI SCOPE 2 BASATE SUL MERCATO</b>	<b>tCO<sub>2</sub>eq</b>	<b>50,4</b>

<b>GRI 305-3</b> Altre emissioni di gas a effetto serra (GHG) indirette (Scope 3) <b>VSME B3</b>	<b>Unità di misura</b>	<b>FY2025</b>
CAT 1. PRODOTTI E SERVIZI ACQUISTATI	tCO <sub>2</sub> eq	11.611,70
CAT 2. CESPITI ACQUISTATI	tCO <sub>2</sub> eq	261,1
CAT. 3: UPSTREAM CARBURANTI E ENERGIA ELETTRICA (NON INCLUSE NELL'AMBITO 1 O 2)	tCO <sub>2</sub> eq	254,5
CAT. 4: TRASPORTO UPSTREAM PRODOTTI ACQUISTATI	tCO <sub>2</sub> eq	102,7
CAT. 5: GESTIONE RIFIUTI	tCO <sub>2</sub> eq	15,3
CAT 7: SPOSTAMENTI CASA LAVORO DIPENDENTI	tCO <sub>2</sub> eq	316,4
CAT. 9 TRASPORTO OUTBOUND DEI PRODOTTI VENDUTI	tCO <sub>2</sub> eq	2.514,70
CAT. 10 LAVORAZIONI ESTERNE	tCO <sub>2</sub> eq	21,9
<b>EMMISSIONI DI SCOPE3</b>	<b>tCO<sub>2</sub>eq</b>	<b>15.098,30</b>

## EMISSIONI

**GRI 305-4** Intensità delle emissioni di gas a effetto serra (GHG)  
**VSME B3**

**Unità di misura**

**FY2025**

**TOTALE EMISSIONI LORDE  
DI GHG (SCOPE 1+2+3)  
(BASATE SUL MERCATO)\***

tCO<sub>2</sub>eq

**15.781,00**

*\*Il calcolo delle emissioni di gas effetto serra è stato modellato mediante utilizzo di banche dati quali Ecoinvent, ISPRA, EPA e dati di letteratura.*

**GRI 305-4** Intensità delle emissioni di gas a effetto serra (GHG)  
**VSME B3**

**Unità di misura**

**FY2025**

**TOTALE EMISSIONI LORDE DI  
GHG (SCOPE 1+2+3) (BASATE  
SUL MERCATO)/ RICAVI NETTI**

tCO<sub>2</sub>eq/MLN €

**1.637**

## BIODIVERSITÀ

**GRI 304-1** Siti operativi di proprietà, concessi in leasing o gestiti in aree protette e in aree di elevato valore in termini di biodiversità fuori da aree protette oppure vicini a tali aree

Nome sede	Indirizzo	Superficie Totale	All'interno o in prossimità di un area sensibile sotto il profilo della biodiversità
SEDE1	Viale della Repubblica, 40 - Villastanza di Parabiago (MI)	55.977 m <sup>2</sup> , di cui 10.084 m <sup>2</sup> coperti	A 1,5 km di distanza dalla Riserva naturale Bosco WWF di Vanzago
SEDE2	Via W. Tobagi, SNC - 20004 Arluno (MI)	2.000 m <sup>2</sup> , di cui 1.500 m <sup>2</sup> coperti	A 3,3 km di distanza dalla Riserva naturale Bosco WWF di Vanzago
		<b>Unità di misura</b>	<b>FY2025</b>
SUPERFICIE TOTALE IMPERMEABILIZZATA		m <sup>2</sup>	11.500
SUPERFICIE TOTALE ORIENTATA ALLA NATURA NEL SITO		m <sup>2</sup>	0
SUPERFICIE TOTALE ORIENTATA ALLA NATURA FUORI DAL SITO		m <sup>2</sup>	0
USO TOTALE DEL SUOLO		m <sup>2</sup>	57.977

## INQUINAMENTO

Inquinante	Unità di misura	FY2025	Mezzo in cui avviene il rilascio	Valore Limite
POLVERE CLASSE TOSSICA	mg/Nm <sup>3</sup> S	0,3	ARIA	1
CROMO	mg/Nm <sup>3</sup> S	<0,005	ARIA	0,1
NICHEL	mg/Nm <sup>3</sup> S	<0,005	ARIA	0,1
CADMIO	mg/Nm <sup>3</sup> S	<0,005	ARIA	0,1
COBALTO	mg/Nm <sup>3</sup> S	<0,005	ARIA	0,1
PIOMBO	mg/Nm <sup>3</sup> S	<0,005	ARIA	0,1
STAGNO	mg/Nm <sup>3</sup> S	<0,005	ARIA	0,1

## RIFIUTI

<b>GRI 306-3</b> Rifiuti generati <b>VSME B7</b>	<b>Unità di misura</b>	<b>FY2025</b>	<b>% FY2025</b>
TOTALE RIFIUTI PRODOTTI (ARLUNO + PARABIAGO)	kg	170.321,00	
CARTA E CARTONE	kg	65.680,00	38,60%
LEGNO	kg	27.320,00	16,00%
METALLI	kg	30.080,00	17,70%
IMBALLAGGI MISTI - CER 150106	kg	35.710,00	21,00%
COMPONENTI RIMOSSI DA MACCHINE DEL CAFFE' DA ROTTAMARE (PREVALENTEMENTE IN METALLO) - CER 160216	kg	5.780,00	3,40%
ALTRO	kg	5.751,00	3,40%

<b>GRI 306-4</b> Rifiuti non conferiti in discarica <b>GRI 306-5</b> Rifiuti conferiti in discarica <b>VSME B7</b>	<b>Unità di misura</b>	<b>FY2025</b>	<b>% FY2025</b>
TOTALE RIFIUTI PERICOLOSI	kg	578,00	0,3%
TOTALE RIFIUTI NON PERICOLOSI	kg	169.743,00	99,7%
RIFIUTI REINDIRIZZATI AL RICILAGGIO O AL RIUTILIZZO	kg	168.393,00	98,9%
RIFIUTI DESTINATI A SMALTIMENTO	kg	1.928,00	1,1%

## ACQUA

<b>GRI 303-3</b> Prelievo idrico <b>VSME B6</b>	<b>Unità di misura</b>	<b>FY2025</b>
VILLASTANZA DI PARABIAGO	m <sup>3</sup>	4.144
ARLUNO	m <sup>3</sup>	344
<b>PRELIEVO IDRICO TOTALE</b>	<b>m<sup>3</sup></b>	<b>4.488</b>

## DIPENDENTI

<b>GRI 2-7</b> Dipendenti <b>VSME B1; VSME B8</b>	<b>Unità di misura</b>	<b>FY2025</b>
TOTALE DIPENDENTI	Numero alla fine del periodo	199
DIPENDENTI A TEMPO INDETERMINATO	Numero alla fine del periodo	192
DIPENDENTI A TEMPO DETERMINATO	Numero alla fine del periodo	7
UOMINI	Numero alla fine del periodo	157
DONNE	Numero alla fine del periodo	42

<b>GRI 401-1</b> Assunzioni di nuovi dipendenti e avvicendamento dei dipendenti <b>VSME B8</b>	<b>Unità di misura</b>	<b>FY2025</b>
DIPENDENTI ASSUNTI	Conteggio annuo	20
DIPENDENTI CHE HANNO LASCIATO L'IMPRESA	Conteggio annuo	10
MEDIA ANNUA DEI DIPENDENTI	Media annua	189
TASSO DI AVVICENDAMENTO DEI DIPENDENTI	%	5%

## LAVORATORI NON DIPENDENTI

<b>GRI 2-8</b> Lavoratori non dipendenti	<b>Metodo</b>	<b>FY2025</b>
LAVORATORI IN SOMMINISTRAZIONE	Media del periodo	35

## SALUTE E SICUREZZA

<b>GRI 403-9</b> Infortuni sul lavoro <b>GRI 403-10</b> Malattia professionale <b>VSME B9</b>	<b>Metodo</b>	<b>FY2025</b>
INFORTUNI REGISTRABILI CONNESSI AL LAVORO	Conteggio annuo	3*
NUMERO DI ORE LAVORATE IN UN ANNO DA TUTTI I DIPENDENTI	Conteggio annuo	285.886,00
TASSO DI INFORTUNI REGISTRABILI CONNESSI AL LAVORO	(Infortuni/Ore lavorate)*200.000	2,1
NUMERO DI DECESSI DOVUTI A LESIONI E MALATTIE CONNESSE AL LAVORO	Conteggio annuo	0

\*N°1 infortunio in itinere a maggio 2025 (non considerato nei 3 indicati) in quanto non legato ad attività lavorativa

## CONTRATTI COLLETTIVI

<b>GRI 2-30</b> Contratti collettivi <b>VSME B10</b>	<b>Metodo</b>	<b>FY2025</b>
CONTRATTI COLLETTIVI (CCNL)	Testo	100% Metalmeccanico

## RETRIBUZIONE

<b>GRI 405-2</b> Rapporto dello stipendio base e retribuzione delle donne rispetto agli uomini <b>VSME B10</b>	<b>Metodo</b>	<b>FY2025</b>
PERCENTUALE TOTALE DEI DIPENDENTI CHE PERCEPISCONO UN SALARIO PARI O SUPERIORE AL SALARIO MINIMO DEL PAESE O AL MINIMO DELLA CONTRATTAZIONE COLLETTIVA	%	100%
DIVARIO RETRIBUTIVO DI GENERE (GENDER PAY GAP)	$\frac{\text{Media della retribuzione oraria lorda dei dipendenti di sesso maschile} - \text{media della retribuzione oraria lorda delle dipendenti di sesso femminile}}{\text{Media della retribuzione oraria lorda dei dipendenti di sesso maschile}} \times 100$	9,47

## FORMAZIONE

**GRI 404-1** Numero medio di ore di formazione all'anno per dipendente  
**GRI 404-3** Percentuale di dipendenti che ricevono periodicamente valutazioni delle loro performance e dello sviluppo professionale  
**VSME B10**

		Metodo	FY2025
	ORE MEDIE DI FORMAZIONE	Ore medie	11,0
	TOTALE ORE DI FORMAZIONE	Ore totali	2.181
	DI CUI FORMAZIONE OBBLIGATORIA	Ore totali	1.107
FORMAZIONE PER GENERE	UOMINI	Ore totali stimate	1.746*
	DONNE	Ore totali stimate	435*
FORMAZIONE PER TEMATICA	FORMAZIONE DI SALUTE E SICUREZZA, AMBIENTE E SOSTENIBILITÀ	Ore totali	1.107

\*stima

## CONFORMITÀ A LEGGI E REGOLAMENTI

**Negli ultimi tre anni sono stati registrati 0 episodi significativi di condanne o ammende a seguito di violazioni a leggi o regolamenti, in particolare in riferimento ai seguenti punti:**

**VSME B11** Condanne e ammende per corruzione attiva e passiva  
**GRI 406-1** Episodi di discriminazione e misure correttive adottate  
**GRI 417-2** Episodi di non conformità in materia di informazione ed etichettatura di prodotti e servizi  
**GRI 417-3** Casi di non conformità riguardanti comunicazioni di marketing  
**GRI 418-1** Denunce comprovate riguardanti le violazioni della privacy dei clienti e perdita di dati dei clienti  
**GRI 2-27** Conformità a leggi e regolamenti

# INDICE DEI CONTENUTI GRI-VSME

## DICHIARAZIONE D'USO

Rancilio Group S.p.A. con socio unico ha rendicontato le informazioni citate in questo indice dei contenuti per il periodo dal 1° settembre 2024 al 31 agosto 2025 in conformità con VSME e per ove interoperabile o coerente in riferimento agli Standard GRI.

## UTILIZZO GRI 1

GRI 1 - Principi Fondamentali - versione 2021

STANDARD GRI	INFORMATIVA GRI	STANDARD VSME	PAGINE
<b>GRI 2 - Informative Generali - Versione 2021</b>	2-3 Periodo di rendicontazione, frequenza e punto di contatto	<b>VSME B1</b>	<b>26</b>
	2-6 Attività, catena del valore e altri rapporti commerciali	<b>VSME B1</b>	<b>9, 10, 11</b>
	2-7 Dipendenti	<b>VSME B1; VSME B8</b>	<b>32</b>
	2-8 Lavoratori non dipendenti		<b>32</b>
	2-9 Struttura e composizione della governance		<b>13, 14, 15</b>
	2-11 Presidente del massimo organo di governo		<b>13, 14, 15</b>
	2-12 Ruolo del massimo organo di governo nel controllo della gestione degli impatti		<b>13, 14, 15</b>
	2-13 Delega di responsabilità per la gestione di impatti		<b>13, 14, 15</b>
	2-22 Dichiarazione sulla strategia di sviluppo sostenibile	<b>VSME B2</b>	<b>3</b>
	2-27 Conformità a leggi e regolamenti		<b>34</b>
	2-30 Contratti collettivi	<b>VSME B10</b>	<b>33</b>
<b>GRI 3 - Temi materiali - versione 2021</b>	3-2 Elenco di temi materiali		<b>17, 18, 19, 20, 21, 22, 23</b>
	3-3 Gestione dei temi materiali		<b>17, 18, 19, 20, 21, 22, 23</b>
<b>GRI 302: Energia - versione 2016</b>	302-1 Consumo di energia interno all'organizzazione	<b>VSME B3</b>	<b>27</b>
	302-3 Intensità energetica	<b>VSME B3</b>	<b>27</b>
<b>GRI 303: Acqua ed effluenti 2018</b>	303-3 Prelievo idrico	<b>VSME B6</b>	<b>31</b>
<b>GRI 304: Biodiversità 2016</b>	304-1 Siti operativi di proprietà, concessi in leasing o gestiti in aree protette e in aree di elevato valore in termini di biodiversità fuori da aree protette oppure vicini a tali aree		<b>29</b>

STANDARD GRI	INFORMATIVA GRI	STANDARD VSME	PAGINE
<b>GRI 305: Emissioni 2016</b>	305-1 Emissioni di gas a effetto serra (GHG) dirette (Scope 1)	<b>VSME B3</b>	<b>28</b>
	305-2 Emissioni di gas a effetto serra (GHG) indirette da consumi energetici (Scope 2)	<b>VSME B3</b>	<b>28</b>
	305-3 Altre emissioni di gas a effetto serra (GHG) indirette (Scope 3)	<b>VSME B3</b>	<b>28</b>
	305-4 Intensità delle emissioni di gas a effetto serra (GHG)	<b>VSME B3</b>	<b>29</b>
<b>GRI 306: Rifiuti 2020</b>	306-3 Rifiuti generati	<b>VSME B7</b>	<b>31</b>
	306-4 Rifiuti non conferiti in discarica	<b>VSME B7</b>	<b>31</b>
	306-5 Rifiuti conferiti in discarica	<b>VSME B7</b>	<b>31</b>
<b>GRI 401: Occupazione 2016</b>	401-1 Assunzioni di nuovi dipendenti e avvicendamento dei dipendenti	<b>VSME B8</b>	<b>32</b>
<b>GRI 403: Salute e sicurezza sul lavoro 2018</b>	403-9 Infortuni sul lavoro	<b>VSME B9</b>	<b>33</b>
	403-10 Malattia professionale	<b>VSME B9</b>	<b>33</b>
<b>GRI 404: Formazione e istruzione 2016</b>	404-1 Numero medio di ore di formazione all'anno per dipendente	<b>VSME B10</b>	<b>34</b>
	404-3 Percentuale di dipendenti che ricevono periodicamente valutazioni delle loro performance e dello sviluppo professionale	<b>VSME B10</b>	<b>34</b>
<b>GRI 405: Diversità e pari opportunità 2016</b>	405-2 Rapporto dello stipendio base e retribuzione delle donne rispetto agli uomini	<b>VSME B10</b>	<b>33</b>
<b>GRI 406: Non discriminazione</b>	406-1 Episodi di discriminazione e misure correttive adottate		<b>34</b>
<b>GRI 417: Marketing ed etichettatura 2016</b>	417-2 Episodi di non conformità in materia di informazione ed etichettatura di prodotti e servizi		<b>34</b>
	417-3 Casi di non conformità riguardanti comunicazioni di marketing		<b>34</b>
<b>GRI 418: Privacy dei clienti - versione 2016</b>	418-1 Denunce comprovate riguardanti le violazioni della privacy dei clienti e perdita di dati dei clienti		<b>34</b>

# GLOSSARIO

**Analisi di doppia materialità:** processo che identifica i temi rilevanti considerando sia gli impatti dell'azienda su ambiente e società, sia i rischi e opportunità ESG che influenzano le performance economico-finanziarie.

**ESG (Environmental, Social, Governance):** indica le dimensioni della sostenibilità con cui le attività di un'organizzazione vengono valutate, non solo da un punto di vista economico e di governance, ma anche da un punto di vista ambientale e sociale.

**Global Reporting Initiative (GRI):** organismo internazionale senza scopo di lucro nato con il fine di definire gli standard di rendicontazione della performance di sostenibilità delle organizzazioni.

**Governance:** Le persone o organi (ad es. il Consiglio di amministrazione o un amministratore fiduciario aziendale) con la responsabilità di supervisionare la direzione strategica di un'organizzazione e dei suoi obblighi in materia di responsabilità e amministrazione.

**Greenwashing:** attività di comunicazione della propria sostenibilità in maniera fraudolenta.

**Piano ESG:** strumento strategico che traduce i temi materiali e le finalità di beneficio comune in obiettivi, azioni e indicatori di monitoraggio.

**Report di Sostenibilità:** è uno strumento di comunicazione sintetica che illustra come l'azienda è impegnata sui temi della sostenibilità e ne misura le proprie performance.

**SDGs (Sustainable Development Goals):** 17 obiettivi delle Nazioni Unite da raggiungere entro il 2030. Questi obiettivi fungono da linea guida per contribuire allo sviluppo globale, promuovere il benessere umano e proteggere l'ambiente.

**Stakeholder:** enti, organizzazioni o individui che possono essere influenzati dalle attività, dai prodotti e dai servizi dell'organizzazione o che hanno la capacità di influenzare le decisioni dell'organizzazione.

**Stakeholder engagement:** processo strutturato di ascolto e dialogo con gli stakeholder, utile per identificare priorità ESG e migliorare le decisioni aziendali.

**Valore Condiviso (Shared Value):** modello imprenditoriale in cui la ricerca del successo economico finanziario e vantaggio competitivo di un'azienda include decisioni e strategie di carattere ambientale e sociale.

**VSME (Voluntary Sustainability Reporting Standard for SMEs):** standard volontario europeo che guida le PMI nella rendicontazione delle informazioni ESG in modo semplificato.

# SOMMARIO

- 2 Un percorso che prende forma
- 3 messaggio del CEO
- 4 Come leggere il report
- 5 I numeri che raccontano il 2025

## **6 ALLA SORGENTE DEL VALORE**

- 7 Una storia industriale che evolve
- 8 Identità e Valori
- 9 Cosa Facciamo: offerta e modello di business
- 10 Come generiamo valore lungo la filiera

## **12 GOVERNARE CON RESPONSABILITÀ**

- 13 Governance, responsabilità e sistemi di controllo
- 14 Qualità e miglioramento continuo

## **16 UN IMPEGNO CHE PRENDE FORMA**

- 17 Analizzare gli impatti per orientare le scelte
- 19 dalla misurazione alle azioni
- 22 Persone e sicurezza: competenze, prevenzione e responsabilità
- 23 Persone, inclusione e opportunità
- 24 FY26: L'evoluzione del percorso

## **25 QUADRO METODOLOGICO E DATI**

- 26 Nota metodologica e perimetro di rendicontazione
- 27 Indicatori gri 2025
- 35 Indice dei contenuti GRI-VSME
- 36 Glossario

# CONTATTI

Rancilio Group S.p.A. con socio unico  
Viale della Repubblica 40, 20015 Villastanza di Parabiago (MI) – Italy  
Ph. +39 0331 408200 | [info@ranciliogroup.com](mailto:info@ranciliogroup.com)  
[ranciliogroup.com](http://ranciliogroup.com)  
[egrocoffee.com](http://egrocoffee.com)

 **RANCILIO** GROUP

REPORT DI SOSTENIBILITÀ **2025**